

beurer

Speedbox II

german | engineering



- Ⓓ Bedienungsanleitung 2
- ⒼⒷ Operating Instructions 21



Beurer GmbH • Söflinger Str. 218 • D-89077 Ulm (Germany)
Tel.: ++49 (0) 731 / 39 89-144 • Fax: ++49 (0) 731 / 39 89-255
www.beurer.de • Mail: kd@beurer.de



Inhalt

1	Lieferumfang	3
2	Zeichenerklärung	3
3	Zum Kennenlernen	4
4	Wichtige Hinweise	5
5	Montage	6
6	Speedbox II verwenden (Ein-/Ausschalten)	7
7	Pairing (Gerätesignale abstimmen, Verbinden)	8
8	Kalibrieren	10
9	Batteriewechsel	13
10	EasyFit	16
11	Reinigen, Pflegen und Entsorgen	17
12	Technische Angaben	19
13	Garantie	20

1 Lieferumfang

- Speedbox II
- Befestigungsclip
- Lithiumbatterie CR2032
- Diese Gebrauchsanleitung

2 Zeichenerklärung

Folgende Symbole werden in der Gebrauchsanleitung verwendet.



Warnung Warnhinweis auf Verletzungsgefahren oder Gefahren für Ihre Gesundheit.



Achtung Sicherheitshinweis auf mögliche Schäden am Gerät/Zubehör.



Hinweis Hinweis auf wichtige Informationen.

3 Zum Kennenlernen

Gerätebeschreibung

Die Speedbox II ist ein leichter, drahtloser Geschwindigkeits- und Streckensensor. Sie eignet sich für Aktivitäten mit gleichmäßigen Schritten wie Laufen, Jogging und Walking.

Mit den eingebauten Geschwindigkeitssensoren ermittelt sie Geschwindigkeit und die zurückgelegte Distanz. Gegenüber anderen Geschwindigkeits- und Streckensensoren wird jeder Schritt individuell ausgewertet. Auch bei wechselnder Schrittlänge erhalten Sie exakte, fehlerfreie Geschwindigkeits- und Streckeninformationen, z. B. bei Bergläufen.

Die Speedbox II funktioniert auch in geschlossenen Räumen, da die Schrittlänge über einen eingebauten Beschleunigungssensor ermittelt wird.

Die Speedbox II wird mit einem Befestigungsclip fest an den Schnürsenkeln befestigt und kann auch bei anspruchsvollem Geländetraining nicht verrutschen.

Die Speedbox II liefert Ihnen präzise Geschwindigkeits- und Streckeninformationen, die Sie während des Trainings ablesen können. Die einzige Voraussetzung ist, dass Sie die Speedbox II mit Ihrer Herzfrequenz Pulsuhr verbunden und korrekt kalibriert haben.

Haftungsausschluss

Das Gerät ist ausschließlich für den ambitionierten Freizeitsportler konzipiert. Die Speedbox II darf nicht benutzt werden, um exakte, diagnostische Messungen durchzuführen.

4 Wichtige Hinweise



Hinweis

- Aktivitäten mit abrupten Beschleunigungen (Sprünge, Drehungen, usw.) oder plötzlichen Stopps (z. B. Schlägersportarten) führen dazu, dass die Speedbox II keine genauen Daten liefert.
- In der Bedienungsanleitung Ihrer Herzfrequenz Pulsuhr werden die betreffenden Funktionen der Speedbox II ebenfalls erklärt. Beachten Sie insbesondere das Kapitel „Geschwindigkeit und Strecke“.

5 Montage

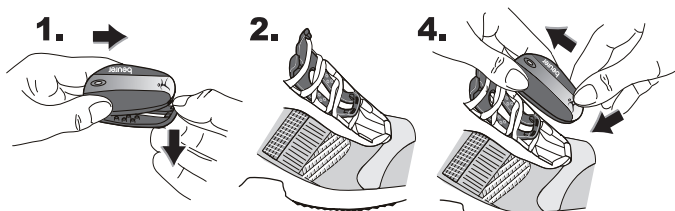
Befestigungsclip anbringen

1. Ziehen Sie den Geschwindigkeits- und Streckensensor vom Befestigungsclip ab, indem Sie nacheinander von oben auf die beiden vorderen Laschen des Befestigungsclip drücken.
2. Schieben Sie den Befestigungsclip unter die zuvor gelockerten Schnürsenkel.
3. Schüren Sie Ihren Schuh wie gewohnt.
4. Drücken Sie den Geschwindigkeits- und Streckensensor in den Befestigungsclip.



Hinweis

- Um exakte Messergebnisse zu gewährleisten, muss der Befestigungsclip fest mit dem Schuh verbunden sein. Während des Laufens sollten keine Neige- oder Kippbewegungen auftreten! Diese verfälschen u. U. die Ergebnisse.
- Die Speedbox II soweit wie möglich vorne am Schuh befestigen, um genaue Messergebnisse zu erhalten.



Befestigungsclip abnehmen

1. Drücken Sie nacheinander von oben auf die beiden vorderen Laschen des Befestigungsclip.
2. Ziehen Sie die Speedbox II nach oben vom Befestigungsclip ab.
3. Lockern Sie den Schnürsenkel und nehmen Sie den Befestigungsclip vom Schuh ab.

6 Speedbox II verwenden (Ein-/Ausschalten)

Bei Bewegungen schaltet sich die Speedbox II automatisch ein. Gehen Sie ein kurzes Stück oder treten Sie mit dem Fuß auf.

Die rote LED blinkt dreimal, wenn die Speedbox II eingeschaltet ist.


Nach 30 Minuten ohne Bewegung schaltet die Speedbox II automatisch ab. Die rote LED blinkt vorher zweimal.

7 Pairing (Gerätesignale abstimmen, Verbinden)

Digitale Sender und Empfänger müssen aufeinander abgestimmt sein. Wenn Sie jedes Gerät separat kaufen, beispielsweise bei einem Ersatzkauf, oder wenn Sie die Batterien wechseln, dann müssen Sie Ihre Geräte vor dem Einsatz aufeinander abstimmen.

Für diesen Vorgang müssen die Geräte eingeschaltet sein. Legen Sie dazu den Brustgurt an und schalten Sie die Speedbox II durch Antippen mit dem Fuß ein.

MENU	Wechseln Sie in das Menü Setting .	138 User
OPTION/SET	Limits wird angezeigt.	
OPTION/SET	Units wird angezeigt.	
OPTION/SET	Pair NewDev wird angezeigt.	

START/STOP	<p>Hr Search wird angezeigt. Ihre Pulsuhr startet die Suche nach den Geräten. Sie können den Erfolg der Suche auf dem Display verfolgen:</p> <ul style="list-style-type: none"> • HR-Belt meldet, dass der Brustgurt erfolgreich verbunden wurde. • SPD Dev meldet, dass die Speedbox II erfolgreich verbunden wurde. <p>Die Anzeige No Device found am Ende der Gerätesuche erscheint, wenn kein Gerät verbunden wurde. Zusätzlich erscheinen nochmals die verbundenen Geräte.</p>	
OPTION/SET	Zurück in die Hauptanzeige.	



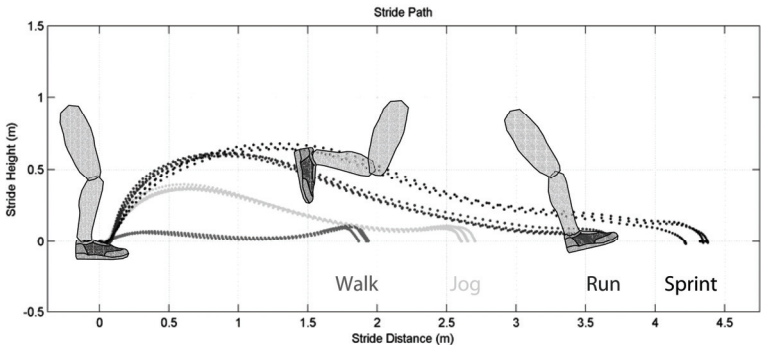
Hinweis


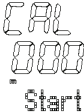
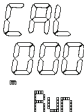
- Beachten Sie zusätzlich die Gebrauchsanleitung Ihrer Pulsuhr.

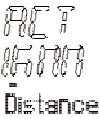

8 Kalibrieren

Bei der Gangart „Jog“ (langsames Joggen) beträgt die Genauigkeit der Messungen Ihrer Pulsuhr mit Speedbox auch ohne Kalibrierung mindestens 95%.

Nach der Kalibrierung verbessert sich die Genauigkeit auf mindestens 97%. Führen Sie auch eine neue Kalibrierung durch, wenn Sie Ihre Gangart ändern möchten.



	<p>Sie sind im Menü Training.</p> <ul style="list-style-type: none"> • Stellen Sie sicher, dass Ihre Speedbox aktiviert ist und eine Übertragung der Geschwindigkeitsdaten stattfinden kann. 	
MENU	<p>Wechseln Sie in das Menü Spd'nDist.</p> <ul style="list-style-type: none"> • Drücken Sie OPTION/SET, dann START/STOP und nochmals OPTION/SET. <p>CAL Distance wird angezeigt.</p>	 <p>CAL Distance</p>
START/STOP 5 sec	<p>Wechseln Sie zum Kalibrierungsvorgang.</p> <p>CAL 000 Start wird angezeigt.</p>	 <p>CAL 000 " Start</p>
START/STOP	<p>Beginnen Sie Ihren Lauf. CAL 000 Run wird angezeigt. Laufen Sie eine Strecke, von der Sie die exakte Länge kennen (Referenzstrecke). Zum Beispiel 4 Runden im Stadion = 1600 m.</p> <p>Während des Laufens zeigt Ihre Uhr in der mittleren Zeile die Strecke (Meter) an. Beachten Sie, dass die Kalibrierung nur für die jeweilige Gangart gilt. Verändern Sie die Gangart, so wirkt sich das auf die Genauigkeit der Geschwindigkeits- und Streckenmessung aus.</p>	 <p>CAL 000 " Run</p>

<p>START/STOP</p>	<p>Beenden Sie Ihren Lauf. Die Pulsuhr zeigt die gemessene Streckenlänge an, z.B. 1596 m.</p> <p>Wenn der angezeigte Wert niedriger als die gelaufene Strecke ist, erhöhen Sie den Wert mit MENU .</p> <p>Wenn der angezeigte Wert höher als die gelaufene Strecke ist, verringern Sie den Wert mit OPTION/SET .</p>	
<p>START/STOP</p>	<p>Die korrigierte Streckenlänge wird angezeigt, z.B. ACT 1600 Distance.</p>	
<p>START/STOP</p>	<p>CAL Distance wird angezeigt. Sie haben nun zwei Möglichkeiten:</p> <ul style="list-style-type: none"> • Sie möchten Ihre Zielgeschwindigkeit errechnen lassen. Lesen Sie weiter im Abschnitt „Zielzeit und Zielstrecke einstellen“ der Pulsuhr Gebrauchsanleitung. • Wenn Sie das Menü verlassen möchten, drücken Sie 7 mal den Knopf OPTION/SET . 	

9 Batteriewechsel

Bei geringer Batteriekapazität blinkt die LED sechsmal kurz, wenn Sie die Speedbox II aktivieren. Die Anzeige erfolgt, wenn die Batteriekapazität weniger als 5 Stunden ausreicht.

Wechseln Sie die Batterie dann rechtzeitig aus.





Hinweis

- Im Kapitel „Technische Angaben“ finden Sie Angaben zur geschätzten Batterielebensdauer. Abhängig vom verwendeten Batterietyp, der Umgebungstemperatur und der Nutzungsgewohnheiten sind Abweichungen der geschätzten Batterielebensdauer möglich.
- In kalter Umgebung steigt der Stromverbrauch. Eine Batterie mit geringer Kapazität entlädt sich in diesem Fall schneller als erwartet.

Vorgehensweise

1. Ziehen Sie den Befestigungsclip vom Geschwindigkeits- und Streckensensor ab.
2. Öffnen Sie den Batteriefachdeckel mit einer passenden Münze.
3. Entfernen Sie die leere Batterie aus dem Geschwindigkeits- und Streckensensor.

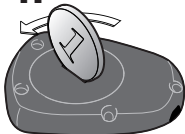
- Legen Sie die neue Batterie gemäß richtiger Polung ein und verschließen Sie das Batteriefach wieder.
- Befestigen Sie den Geschwindigkeits- und Streckensensor wieder am Befestigungsclip.



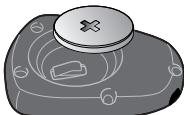
Hinweis

- Führen Sie den Batteriewechsel äußerst vorsichtig durch.
- Achten Sie beim Verschließen darauf, dass der Deckel korrekt sitzt, damit die Wasserdichtheit der Speedbox II erhalten bleibt.
- Mangelnde Sorgfalt beim Batteriewechsel kann zum Verfall des Garantieanspruchs führen.

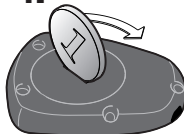
1.



2.



4.



10 EasyFit

In der Pulsuhr werden die von der Speedbox II übermittelten Daten angezeigt und aufgezeichnet, sobald ein Training gestartet wurde.

Zusammen mit anderen Trainingsdaten werden die Strecken- und Geschwindigkeitsdaten zur Übertragung an Ihren PC bereitgestellt.

Mit Hilfe des Übertragungskabels und der Software EasyFit, die im Lieferumfang der Pulsuhr beinhaltet ist, können alle Daten auf den PC übertragen werden.

Auf dem PC können Sie die einzelnen Trainings mit allen Puls-, Strecken- und Geschwindigkeitsangaben abrufen. Außerdem können Sie mit der Software EasyFit Ihre Trainingsplanung hinsichtlich gelaufener Strecke planen und überwachen.

Die aktuellste Version der EasyFit-Software können Sie jederzeit kostenlos unter www.beurer.de herunterladen.

11 Reinigen, Pflegen und Entsorgen

Reinigen und Pflegen



Achtung

- Verwenden Sie niemals scharfe Lösungs- und Reinigungsmittel!
- Tauchen Sie das Gerät keinesfalls unter Wasser!
- Gerät nicht in der Spülmaschine reinigen!

Entsorgen

Dieses Gerät enthält eine Lithiumbatterie. Die Batterie enthält Lithium. Im Interesse des Umweltschutzes darf die Speedbox II einschließlich der Batterie am Ende seiner Lebensdauer nicht mit dem Hausmüll entfernt werden. Die Entsorgung kann über entsprechende Sammelstellen in Ihrem Land erfolgen.

Befolgen Sie die örtlichen Vorschriften bei der Entsorgung der Materialien. Entsorgen Sie das Gerät gemäß der Elektro- und Elektronik Altgeräte EG-Richtlinie 2002/96/EC – WEEE (Waste Electrical and Electronic Equipment). Bei Rückfragen wenden Sie sich an die für die Entsorgung zuständige kommunale Behörde.



12 Technische Angaben

Gewicht	27 g (inkl. Batterie)
Wasserdichtigkeit	30 m (ISO 2281)
Betriebstemperatur	-20 °C bis +60 °C
Vom Benutzer auswechselbare Batterie	Lithiumbatterie CR2032
Sendebereich	bis zu 10 m.
Genauigkeit	Abweichung nach Kalibrierung im Normalfall unter 97% bei 0°C bis +40°C (gilt für Geschwindigkeiten im Bereich von 1 m/s bis 5,5 m/s)
Frequenz	2,4 GHz ANT-kompatibel
Lebenserwartung der Batterie	bis zu 200 Stunden bei 20 °C

Technische Änderungen vorbehalten.

Hiermit erklärt die Firma
Beurer GmbH & Co. KG.
die Übereinstimmung des Gerätes Speedbox II
mit den grundlegenden Anforderungen
und den anderen relevanten Festlegungen
der Richtlinie 1999/5/EG.

13 Garantie

Sie erhalten 2 Jahre Garantie ab Kaufdatum auf Material- und Fabrikationsfehler des Produktes.

Die Garantie gilt nicht:

- im Falle von Schäden, die auf unsachgemäßer Bedienung beruhen
- für Verschleißteile (Batterien)
- für Mängel, die dem Kunden bereits bei Kauf bekannt waren
- bei Eigenverschulden des Kunden

Die gesetzlichen Gewährleistungen des Kunden bleiben durch die Garantie unberührt. Für Geltendmachung eines Garantiefalles innerhalb der Garantiezeit ist durch den Kunden der Nachweis des Kaufes zu führen.

Die Garantie ist innerhalb eines Zeitraumes von 2 Jahren ab Kaufdatum gegenüber der Beurer GmbH & Co. KG, Söflinger Straße 218, 89077 Ulm, Deutschland, geltend zu machen. Der Kunde hat im Garantiefall das Recht zur Reparatur der Ware bei unserem eigenen oder bei von uns autorisierten Werkstätten. Weitergehende Rechte werden dem Kunden (aufgrund der Garantie) nicht eingeräumt.

1	Included in delivery	22
2	Signs and symbols	22
3	About the Speedbox II.....	23
4	Important information	24
5	Assembly	25
6	Using the Speedbox II (switching on/off)	26
7	Pairing (connecting)	27
8	Calibration	28
9	Changing the battery	32
10	EasyFit	34
11	Cleaning, maintenance and disposal	35
12	Technical specifications	36

1 Included in delivery

- Speedbox II
- Attachment clip
- Lithium battery CR2032
- These operating instructions

2 Signs and symbols

The following symbols appear in these instructions.



Warning Warning instruction indicating a risk of injury or damage to health.



Important Safety note indicating possible damage to the device/accessory.



Note Note on important information.

3 About the Speedbox II

Description

The Speedbox II is a lightweight, wireless speed and distance sensor suitable for activities where the user takes regular strides, such as running, jogging and walking.

The integrated speed sensor measures your speed and the distance covered. Unlike other speed and distance sensors, each stride is evaluated individually. The device even displays accurate speed and distance information during activities where the length of each stride varies, such as running uphill.

The Speedbox II also functions in enclosed spaces because the length of each stride is calculated by an integrated acceleration sensor.

A clip allows you to attach the Speedbox II securely to your shoelace so that it does not come loose during intensive outdoor training.

The Speedbox II measures speed and distance information accurately, which you can read off the display during your training session. The only requirement is that you connect the Speedbox II to a heart rate monitor and correctly calibrate it.

Disclaimer

The device is designed exclusively for recreational sports enthusiasts. The Speedbox II may not be used to make precise diagnostic measurements.

4 Important information



Note

- The Speedbox II cannot deliver accurate readings during activities that involve abrupt acceleration (jumps, turns, etc.) or sudden stops (such as racket sports).
- The different functions of the Speedbox II are also explained in the operating instructions accompanying your heart rate monitor. Pay particular attention to the chapter "Speed and distances".

5 Assembly

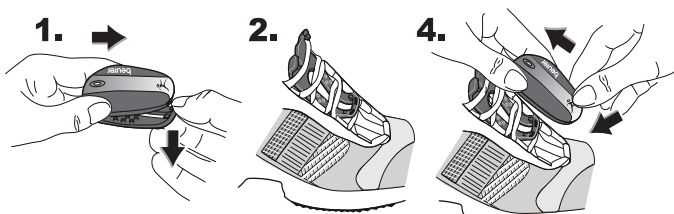
Fitting the attachment clip

1. Detach the speed and distance sensor from the attachment clip by pressing the two front tabs on the clip from above one after the other.
2. Loosen your shoelace and slide the attachment clip underneath.
3. Tie your shoelace in the usual way.
4. Press the speed and distance sensor into the attachment clip.



Note

- The clip must be attached firmly to your shoe in order to produce accurate measured results.
The device should not make any sideways or tilting movements while you are running as these will interfere with the results.
- Attach the Speedbox II as far to the front of the shoe as possible to obtain the most accurate measured results.



Removing the attachment clip

1. Press the two front tabs on the attachment clip from above one after the other.
2. Pull the Speedbox II upwards from the attachment clip to remove.
3. Loosen your shoelace and remove the attachment clip from your shoe.

6 Using the Speedbox II (switching on/off)

The Speedbox II switches on automatically when moved. Walk a couple of strides or put your foot on the floor to do this.

The red LED flashes three times when the Speedbox II is switched on.


The Speedbox II switches off automatically after 30 minutes of no movement. The red LED flashes twice before the device switches off.

7 Pairing (connecting)

Digital transmitters and receivers must be synchronised. If each device is purchased separately, i.e. replacement purchases, or the batteries are changed, you will need to synchronise the devices prior to use.

Switch on both devices first. Wear the chest belt and switch on the Speedbox II by tapping your foot on the ground.

MENU	Open the Setting menu.	138 User
OPTION/SET	Limits is displayed.	
OPTION/SET	Units is displayed.	
OPTION/SET	Pair NewDev is displayed.	

START/STOP	<p>Hr Search is displayed. Your heart rate monitor starts searching for the other device.</p> <p>You can follow the progress of the search on the display:</p> <ul style="list-style-type: none"> • HR-Belt indicates that the chest belt was connected successfully. • SPD Dev indicates that the Speedbox II was connected successfully. <p>The display No Device found appears at the end of the search if the device is connected unsuccessfully. A list of connected devices then appears.</p>	
OPTION/SET	Back to the main display.	



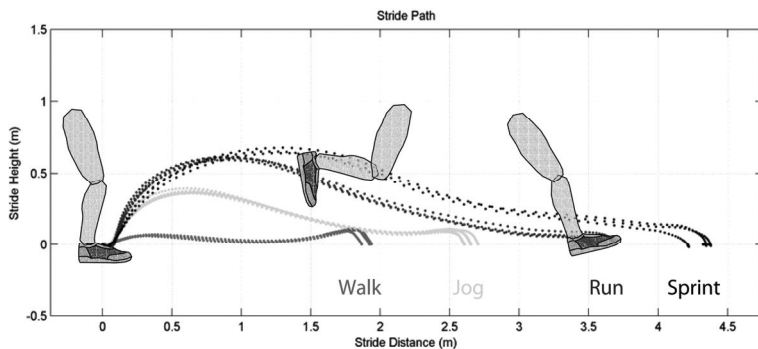
Note

- Please also read the instructions supplied with your heart rate monitor.

8 Calibration

When the pace type "Jog" is selected (slow jogging), the measurements produced by your monitor and Speedbox are 95% accurate without calibration.

After calibration, accuracy increases to a minimum of 97%. You must recalibrate the device every time you change the pace type.



	<p>In the Training menu.</p> <ul style="list-style-type: none"> • Make sure that your Speedbox is switched on and the speed data can be transferred. 	
MENU	<p>Open the Spd'nDist menu.</p> <ul style="list-style-type: none"> • Press OPTION/SET , START/STOP and then OPTION/SET again. <p>CAL Distance is displayed.</p>	
START/STOP 5 sec	<p>Start the calibration process.</p> <p>CAL 000 Start is displayed.</p>	
START/STOP	<p>Start running. CAL 000 Run is displayed. Run along a route whose exact distance you know (reference route). For example, 4 laps of a running track = 1600 m. The distance (in metres) appears in the central line of the clock while you are running. Remember that the device is only calibrated for the respective pace. A change of pace has an effect on the accuracy of the speed and distance measurement.</p>	

START/STOP	<p>Stop running. The heart rate monitor displays the distance covered, e.g. 1596 m. If the value displayed is less than the distance covered, increase the value with MENU .</p> <p>If the displayed value is greater than the distance covered, decrease the value with OPTION/SET .</p>	
START/STOP	<p>The corrected distance is displayed, e.g. ACT 1600 Distance.</p>	<p>The image shows a monochrome LCD display with the text 'ACT' on the top line, '1600' on the second line, and 'Distance' on the third line. A horizontal line is visible below the text.</p>
START/STOP	<p>CAL Distance is displayed. You now have two options:</p> <ul style="list-style-type: none"> • If you wish to work out your target speed, read the section "Setting your target time and distance" of the heart rate monitor manual. • If you wish to exit the menu, press the OPTION/SET button seven times. 	<p>The image shows a monochrome LCD display with the text 'CAL' on the top line and 'Distance' on the second line. A horizontal line is visible below the text.</p>

9 Changing the battery

If the LED flashes six times when you switch on the Speedbox II, the capacity of the battery is low and the device will operate for no longer than 5 hours.

Change the battery well in advance.



Note

- The Chapter "Technical specifications" contains details on the estimated useful life of batteries. The estimated useful life depends on the type of battery used, the environmental temperature and patterns of use.
- Power consumption increases in a cold environment. A low-capacity battery will discharge more quickly than expected under these circumstances.

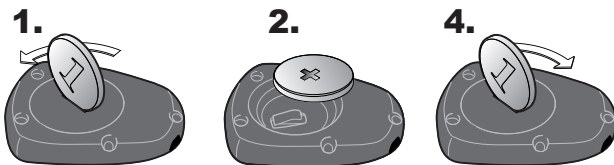
Procedure

1. Remove the attachment clip from the speed and distance sensor.
2. Open the battery compartment cover using a suitable coin.
3. Remove the flat battery from the speed and distance sensor.
4. Insert a new battery making sure the polarity is correct and then close the battery compartment.
5. Press the speed and distance sensor back into the attachment clip.



Note

- Take extra care when replacing the battery.
- When closing the battery compartment, make sure that the cover is seated correctly so that the Speedbox II remains watertight.
- Ignoring these warning instructions may void the warranty.



10 EasyFit

The data transferred from the Speedbox II is displayed on the heart rate monitor and recorded as soon as training begins.

The distance and speed data is ready to be transferred to your PC together with other training data.

You can transfer all data to your PC using the EasyFit software and data transfer cable supplied with the heart rate monitor.

You can access pulse, distance and speed information for each individual training session on your PC. You can also use the EasyFit software to plan and monitor the distance you cover during training.

You can download the most recent version of the EasyFit software at any time and free of charge at www.beurer.de.

11 Cleaning, maintenance and disposal

Cleaning and maintaining



Important

- Do not use aggressive solvents or cleaning agents!
- Never immerse the device in water!
- Do not wash the device in a washing machine!

Disposal

This device contains a lithium battery. The battery contains lithium. For environmental reasons, do not dispose of the Speedbox II with the battery in the household waste at the end of its useful life. Dispose of the device at a suitable local collection or recycling point.

Observe the local regulations for material disposal. Dispose of the device in accordance with EC guideline 2002/96/EC – WEEE (Waste Electrical and Electronic Equipment). If you have any questions, please contact the local authorities responsible for waste disposal.



12 Technical specifications

Weight	27 g (incl. battery)
Waterproof to	30 m (ISO 2281)
Operating temperature	-20 °C to +60 °C
Battery type	Lithium battery CR2032
Transmission range	max. 10 m.
Accuracy	After calibration, deviation under 97% in normal conditions at temperatures between 0°C and +40°C (applies to speeds between 1 m/s and 5.5 m/s)
Frequency	2.4 GHz ANT-compatible
Useful life of battery	max. 200 hours at 20 °C

Subject to technical modifications.

Hereby, Beurer GmbH & Co. KG.,
declares that Speedbox II is in compliance
with the essential requirements and other
relevant provisions of Directive 1999/5/EC.